

IDENTIFIKACE A OHROŽENOST MĚKKÝCH CÍLŮ

Metodika vznikla za podpory projektu VI20172019073 *Identifikace a metody ochrany měkkých cílů ČR před násilnými činy s rozpracováním systému včasného varování* podpořeného Ministerstvem vnitra České republiky v letech 2017-2019.

Verze 1.4

Certifikoval:

Ministerstvo vnitra – Odbor bezpečnostní politiky

Certifikováno:

Řešitelé projektu:

Soft Targets Protection Institute, z.ú.

Univerzita Tomáše Bati ve Zlíně

NAM system, a.s

Zpracovali:

Ing. Dora Lapková, Ph.D., Univerzita Tomáše Bati ve Zlíně

Mgr. Jakub Nevrkla, Soft Targets Protection Institute, z.ú.

Bc. Tereza Šternová, Soft Targets Protection Institute, z.ú.

Mgr. Klára Jenčková, Soft Targets Protection Institute, z.ú.

Oponovali:

doc. Ing. Andrej Veľas, PhD. – Žilinská univerzita v Žiline, Fakulta bezpečnostního inžinierstva, Katedra bezpečnostního manažmentu

doc. Ing. Petr Hrůza, Ph.D. – Univerzita obrany v Brně, Fakulta vojenského leadershipu

Kontakt:

Ing. Dora Lapková, Ph.D.

d.lapkova@stpi.cz nebo dlapkova@utb.cz

OBSAH

1. TERMINOLOGIE	3
1.1. AKTIVUM.....	3
1.2. HROZBA.....	3
1.3. ZRANITELNOST	4
1.4. OHROŽENÍ.....	4
1.5. PRAVDĚPODOBNOST HROZBY	4
1.6. DOPAD HROZBY.....	4
1.7. ZBYTKOVÉ RIZIKO	4
1.8. MĚKKÝ CÍL.....	5
1.9. LONE WOLF	5
1.10. MODUS OPERANDI.....	5
1.11. PEAK.....	5
1.12. NÁSTRAŽNÝ VÝBUŠNÝ SYSTÉM.....	5
1.13. CHLADNÁ ZBRAŇ.....	5
1.14. STŘELNÁ ZBRAŇ.....	5
2. CÍL METODIKY.....	6
3. VÝCHOZÍ ZDROJE METODIKY	7
4. CÍLOVÁ SKUPINA A POŽADOVANÁ KVALIFIKACE UŽIVATELŮ METODIKY	12
5. METODIKA IDENTIFIKACE A OHROŽENOSTI MĚKKÝCH CÍLŮ	13
5.1. IDENTIFIKACE MĚKKÝCH CÍLŮ A URČENÍ JEJICH ATRAKTIVITY	13
5.1.1. Definice mekkého cíle (1. krok).....	14
5.1.2. Určení Atraktivity mekkého cíle (2. krok)	15
5.1.3. Shrnutí.....	20
5.2. METODIKA OHROŽENOSTI MĚKKÝCH CÍLŮ	21
5.2.1. Zkrácená analýza ohroženosti (3. krok).....	21
5.2.1.1. Kategorie.....	22
5.2.1.2. Stanovení indexů.....	26
5.2.1.3. Vyhodnocení ZAO	30
5.2.2. Analýza ohroženosti podle MVČR (4. krok).....	30
5.2.2.1. kategorie.....	31
5.2.2.2. Stanovení indexů.....	32
5.2.2.3. Vyhodnocení AO	37
6. SOUHRNNÝ POSTUP METODIKY IDENTIFIKACE A OHROŽENOSTI MĚKKÝCH CÍLŮ	38
7. VYHODNOCENÍ METODIKY IDENTIFIKACE A OHROŽENOSTI MĚKKÝCH	

CÍLŮ	39
ZÁVĚR	41
SEZNAM LITERATURY	42
SEZNAM ZKRATEK	43
SEZNAM OBRÁZKŮ	44
SEZNAM TABULEK	45
SEZNAM PŘÍLOH	46
PŘÍLOHA 1. PŘÍKLAD POUŽITÍ IOMC	47
Vyhodnocení pro běžný provoz (využit byl excelovský nástroj, které je součástí metodiky) .	48
Vyhodnocení pro pořádané kulturní akce.....	49

ÚVOD

Metodika Identifikace a ohroženosti měkkých cílů (dále jen “IOMC”) je dokument, jenž slouží k podrobnější orientaci v problematice měkkých cílů (dále jen „MC“). V současné době je oblast ochrany měkkých cílů jedním z nejdiskutovanějších témat v oblasti bezpečnosti, ale stále se naráží na otázku, co je měkký cíl a co již není. Jako první je ovšem důležité si uvědomit, že nikdo nedokáže říct, že nějaký objekt nebo akce budou stoprocentně příštím cílem útoku, ať už mluvíme o teroristickém útoku, nebo jiném aktu násilí. Stejně tak nikdo nedokáže říct, co terčem nikdy nebude. Skutečnost, že není možné sestavit konečný seznam potenciálních cílů, vymezit jednoznačný profil pachatele nebo pachatelky, sepsat katalog motivů a vytvořit vyčerpávající sestavu příhodných postupů ochrany, činí problematiku ochrany měkkých cílů obtížně uchopitelnou.

Metodika má za cíl pomoci bezpečnostním odborníkům, ale také laikům více se v dané problematice orientovat. IOMC představuje postup, jak si sám stanovit, zda je můj objekt nebo pořádaná akce v kategorii měkký cíl a také jaké je jeho míra atraktivity. V dalším kroku se metodika zaměřuje na stanovení ohroženosti. Vychází z metodiky „Vyhodnocení ohroženosti měkkého cíle“, kterou vydalo CTHH MVČR. Tato metodika je doplněna o informace z databáze násilných útoků¹, kterou zpracovává Soft Targets Protection Institute (dále jen „STPI“), díky čemuž poskytuje aktuální informace o hrozbách a rizicích (např. nejčastěji vybírané cíle útoků, použití zbraní apod.).

Výstupem metodiky je určení, zda je chráněný objekt nebo akce měkký cíl, jaká je míra atraktivity takového objektu pro útočníka a závěrem poslední části je výpočet hodnoty, která určuje celkovou míru ohrožení. Na základě toho jsou měkké cíle rozděleny do tří kategorií (I – III) podle závažnosti ohrožení. Na tuto metodiku pak navazuje druhá metodika Ochrana měkkých cílů, kdy je pro každou kategorii uveden popis bezpečnostních opatření, které může majitel zavést a které přispějí ke snížení celkové míry ohroženosti.

Přínos metodiky je ve výše popsaných výstupech, ale také v samotném procesu, kterým bezpečnostní pracovník, ale i laik, prochází při čtení metodiky. Smyslem je pochopit bezpečnostní

¹ Databáze je k nalezení na stránkách stpi.cz

situaci v chráněném objektu nebo na akci, seznámit se s opatřeními, které jsou v současnosti nastavené a na vše se podívat pouze z pohledu ochrany měkkých cílů. V současné době je bezpečnost řešena zejména z pohledu objektové bezpečnosti, ale při ochraně měkkých cílů nelze použít totožné principy.

Každý krok je v následujících kapitolách popsán a doplněn schématy, jak postupovat. Vše je zaměřeno jak na bezpečnostní odborníky, tak také na laiky.

Metodika IOCM vychází z dokumentů a metodik vydaných Ministerstvem vnitra ČR, konkrétně CTHH, coby gestorem vnitřní bezpečnosti státu. Stěžejní je dokument „Vyhodnocení ohroženosti měkkého cíle“, na který tato metodika navazuje s cílem ho rozvinout díky využití databáze teroristických a jiných násilných útoků.

Metodika IOMC bude každý rok aktualizována, minimálně do roku 2025, a tak bude poskytovat aktuální pohled na problematiku měkkých cílů.

1. TERMINOLOGIE

Na začátku metodiky je nutné uvést základní terminologii, se kterou se v celé IOMC pracuje. V této kapitole jsou vysvětleny pojmy z oblasti řízení rizik - aktivum, hrozba, zranitelnost, ohrožení, pravděpodobnost hrozby, dopad hrozby, zbytkové riziko, ale také pojmy z oblasti měkkých cílů – modus operandi, peak, lone wolf atd. Metodika pracuje s více pojmy, které jsou vždy stručně vysvětleny s prvním použitím daného termínu.

Definice pojmů jsme uváděli s ohledem na zažitou praxi, na definice z akademického prostředí a na metodiky vydané CTHH MVČR.

1.1. AKTIVUM

Aktivem se rozumí vše, co má pro společnost/objekt/subjekt hodnotu, která by v případě realizace hrozby byla snížena. Aktiva mohou být hmotná a nehmotná. Hmotná jsou nemovitosti, materiál, finanční prostředky, zboží atd. Mezi nehmotná aktiva řadíme informace, kvalitu a kvalifikovanost personálu, know-how, autorská práva atd.

Z pohledu ochrany měkkých cílů je aktivem člověk. Může se jednat o zaměstnance, klienty, zákazníky, návštěvníky apod. Majetek, PR objektu nebo akce jsou v rámci ochrany měkkých cílů vedlejší aktiva a není na ně kladen stejně velký důraz jako na člověka.

1.2. HROZBA

Hrozbou je chápána událost, aktivita, síla nebo osoba, která přímo působí na aktivum nebo na implementovaná bezpečnostní opatření s cílem získat přístup k aktivu a pak ho poškodit, nebo zničit. Má vždy nežádoucí a negativní dopad. Hrozby mohou být úmyslné/neúmyslné, vnitřní/vnější. U ochrany měkkých cílů je nezbytné nezapomínat na vnitřní hrozby a do analýzy rizik, případně vyhodnocení ohroženosti je zahrnout.

Z pohledu ochrany měkkých cílů může být hrozbou útok střelnou zbraní, chladnou/sečnou zbraní, nájezd vozidlem, nastražení výbušniny atd.

1.3. ZRANITELNOST

Zranitelností je slabina nebo nedostatek daného aktiva, které může hrozba využít. Poslední dobou je spíše využíván pojem odolnost, který definuje schopnost aktiva čelit působící hrozbě.

Příkladem zranitelnosti může být chybějící fyzická ostraha, nekvalitní fyzická ostraha, nezabezpečené vstupy, nedodržování režimových opatření atd.

Je nezbytné, aby u posouzení ochrany měkkých cílů byl kladen důraz nejen na to, zda je daný objekt (akce) zabezpečen, ale také na to, jak efektivně je zabezpečen. Je technická ochrana schopna zabránit neoprávněnému vniknutí do objektu? Je schopna zareagovat na útok a upozornit na něj? Je fyzická ostraha v takové kvalitě a na takové úrovni, aby byli strážníci schopni reagovat? Je fyzická ostraha ozbrojená?

1.4. OHROŽENÍ

Vzniká působením hrozby na aktivum, přičemž využívá jeho zranitelnost. V akademickém světě je ohrožení označováno jako riziko. Je vyjadřováno číselnou hodnotou nebo slovně pomocí vyjádření velikosti (např. vysoké, střední, nízké). V IOMC je vyjádřeno součinem pravděpodobnosti a dopadu hrozby na dané aktivum.

1.5. PRAVDĚPODOBNOST HROZBY

Vychází ze statistik, ze zkušeností nebo z kvalifikovaného odhadu. V případě IOMC se vychází z dostupnosti prostředků, z výskytu daného způsobu útoku a ze složitosti provedení útoku.

1.6. DOPAD HROZBY

Dopad je vyjádřením účinku hrozby na aktivum. Ve většině případů bývá vyjadřováno finanční částkou. V případě IOMC se vychází z dopadu na životy a zdraví, z dopadu na objekt, finančního dopadu a dopadu na přímo zasažené společenství.

1.7. ZBYTKOVÉ RIZIKO

Jedná se o riziko, které není ošetřeno pomocí bezpečnostních opatření a zůstává i po jejich zavedení.

1.8. MĚKKÝ CÍL

Jako měkký cíl je označováno místo s vysokou koncentrací osob a zároveň absencí nebo nízkou úrovní zabezpečení proti násilným útokům. Hodně těchto míst se vyznačuje určitou symboličností (ať už pro dané místo, či útočníka). Tato symboličnost bývá často nazývána atraktivitou (viz 5.1.2.).

1.9. LONE WOLF

Tzv. osamělý vlk je útočník, který jedná sám, není oficiálně propojen s větší (teroristickou) organizací, může však být v kontaktu s touto organizací či s jedincem z ní, může být také ovlivněn propagandou teroristických organizací.

1.10. MODUS OPERANDI

Jedná se o způsob provedení útoku, tedy jakou zbraní a jakým způsobem útočník útočí.

1.11. PEAK

Peak je vrchol provozu daného místa, tedy čas, kdy je v daném místě nejvyšší počet lidí, a to v rámci dne, týdne (v rámci náboženských institucí se např. jedná o den a čas, kdy probíhá bohoslužba) či roku (např. turistická sezóna).

1.12. NÁSTRAŽNÝ VÝBUŠNÝ SYSTÉM

Nástražný výbušný systém je výbušná nebo zápalná látka nebo pyrotechnický prostředek a iniciační prvek, který je schopen vyvolat za určitých podmínek explozi nebo požár.

1.13. CHLADNÁ ZBRAŇ

Metodika jako chladné zbraně označuje zejména při útocích nejčastěji využívané nože, mačety a teleskopické obušky.

1.14. STŘELNÁ ZBRAŇ

Metodika jako střelné zbraně označuje zejména při útocích nejčastěji využívané pistole a útočné pušky.

2. CÍL METODIKY

Cílem metodiky je poskytnout **fungující nástroj** pro bezpečnostní odborníky, osoby zainteresované v ochraně měkkých cílů, ale také pro laiky, který by jim pomohl lépe se orientovat v problematice měkkých cílů. Metodika je proto v následujících kapitolách rozdělena podle odbornosti osoby, která ji využívá. Snahou je, aby si mohl každý vyhodnotit současný stav bezpečnosti svého objektu nebo akce na základě míry jeho ohroženosti.

U ochrany měkkých cílů je jedním z nejdůležitějších kroků **poznání** svého vlastního objektu nebo akce a jeho okolí. Souvisí to s poznáním zabezpečení a lidí, kteří se na místě pohybují, v jakých časových intervalech, na jakých místech a jaké je jejich typické chování. Metodika čtenáři pomůže zamyslet se nad detaily a posoudit objekt/akci z pohledu ochrany měkkých cílů. Často se při návrhu bezpečnostních opatření u měkkých cílů stává, že jsou navrhována z pohledu objektové bezpečnosti zaměřující se na ochranu budovy, perimetru, majetku, a vytrácí se základní myšlenka, že u ochrany měkkých cílů jde o **ochranu osob**.

Cílem metodiky je pomoci čtenáři zhodnotit, jak je jeho objekt či akce pro útočníka atraktivní a jaká je jeho míra ohrožení. Výsledkem tohoto zhodnocení je pak přiřazení zájmového objektu či akce do jedné ze tří kategorií, které jsou odstupňované podle míry ohrožení teroristickým nebo jiným násilným útokem. V tomto kroku metodika IOMC končí, ale navazuje na ni druhá metodika **Ochrana měkkých cílů**. Jejím obsahem je podrobný popis bezpečnostních opatření, která se v dnešní době využívají, spolu s vytvořením postupu, jak pro svůj zájmový objekt nebo akci vybrat ta vhodná.

3. VÝCHOZÍ ZDROJE METODIKY

K vymezení, jaké jsou aktuální a nejrelevantnější trendy teroristických a jiných násilných útoků, slouží databáze útoků STPI, která je pravidelně aktualizována a doplňována. Informace jsou doplňovány v co nejkratším časovém úseku, a proto databáze reflektuje aktuální trendy jak ve výběru cílů, tak i druhu ohrožení pro daný měkký cíl.

Databáze obsahuje útoky za období od roku 2014 až po současnost. Rok 2014 byl zvolen jako počáteční, protože byl přelomový z několika důvodů: postupně dochází k výrazným změnám struktur teroristických organizací (např. plánování útoků se zkracuje, snižuje se počet osob zapojených do útoku atd.), teroristická organizace Islámský stát (dále jen „IS“) vyhlásila chalífát. Vzniká tak ikona, která hlásá, že bojovat má smysl, a zároveň jejich zvolená propaganda má obrovský dosah.

Mimo jiné nárůst počtu útoků ve jménu IS a dalších teroristických organizací po roce 2014 způsobil také aktivaci krajně pravicové scény a došlo tak také k nárůstu počtu útoků pravicových extremistů zejména na muslimskou menšinu. Útoky jsou inspirovány buď modem operandi (dále jen „MO“) islamistů, nebo počítačovými hrami za využití střelných zbraní (Church).

Do databáze jsou zařazeny útoky, které se staly na území Evropské unie a vybrané útoky v Rusku. Jedná se o útoky, které jsou relevantní pro prostředí České republiky. Vyřazeny jsou útoky lokálních separatistických skupin, jako je IRA, PIRA, RIRA, ETA, Korsičtí separatisté a jiné. Tyto skupiny působí zejména na lokální úrovni v reakci na spory daného místa, přičemž Česká republika nebyla v minulosti cílem ani jedné z nich.

V databázi je sledováno několik kritérií, mezi které patří především výběr druhu cíle a modus operandi dále pak lokalita (epicentrum) útoku, doba útoku (tedy, zda se jednalo o tzv. peak², popřípadě rozlišení mezi MO v případě peak a mimo peak), zda se jedná o teroristický útok, zda se jednalo o útočníka z dané země, počet zraněných, počet útočníků a v případě, že modus operandi byl nástražný výbušný systém (dále jen „NVS“), o jakou výbušninu se jednalo, jakým

² Největší provoz (na počet osob) daného místa

způsobem byla umístěna (sebevražedný útočník, vozidlo, zavazadlo atd.), věk a pohlaví útočníka, propojení s jinými útoky atd.

Všechny sledované parametry:

- Země
- Město
- Rok
- Měsíc
- Den
- Den v týdnu
- Typ měkkého cíle
- Detail typu měkkého cíle (doprava, turistické centrum, náboženský atd.) + další podrobnosti
- Zda se jedná o teroristický útok nebo ne
- Lokalita (epicentrum)
- Modus operandi
- Čas/hodina útoku
- Byl útok v peaku?
- Kdo se k útoku přihlásil
- Počet mrtvých
- Počet zraněných
- Jaký byl potenciál obětí
- Informace o útočnících
 - Počet
 - Jména
 - Pohlaví
 - Věk

- Státní příslušnost
- Původ (také to, o kolikátou generaci se jedná u přistěhovalců, odkud byli rodiče atd.)
- Propojení s jinými útoky
- Poznámky (odlišnosti v útoku, postřehy, zajímavosti)

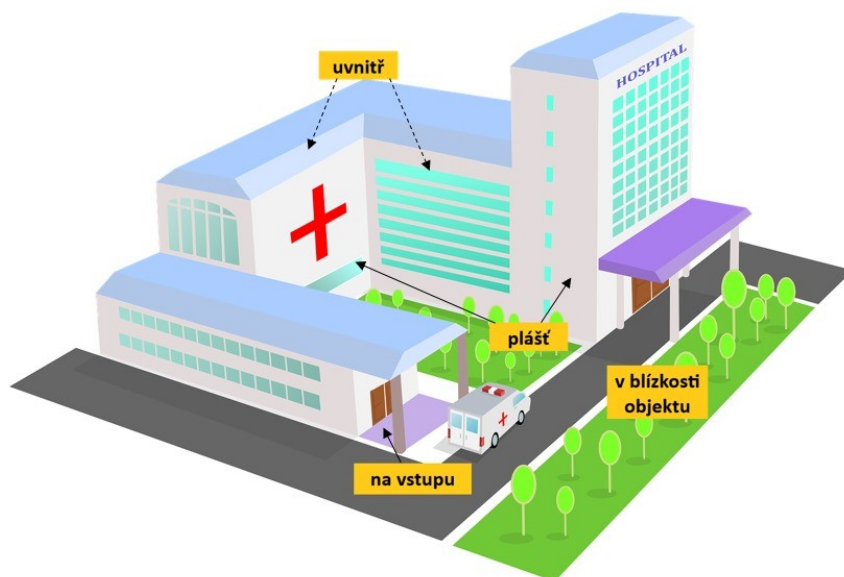
Jedním z nejdůležitějších kritérií jsou cíle útoku. Zde bylo vytipováno několik zásadních kategorií, jako jsou turistické cíle, náboženské cíle, doprava atd. Pro hlavní cíle jsou vytvořeny podkategorie, aby bylo možné určit blíže cíle v rámci dané kategorie. Náboženské cíle pak mají podkategorie židovská symbolika, křesťanská symbolika, muslimská symbolika. U dopravy je rozlišení na vlakovou, autobusovou, leteckou a městskou. Kromě městské jsou všechny kategorie ještě rozděleny na lokální a mezinárodní druh dopravy.

Podrobně je rozebrán modus operandi, který se stejně jako cíle útoků velmi rychle proměňuje a i z tohoto důvodu je důležité mít aktuální informace. Ke klasickým útokům, jako je útok chladnou a střelnou zbraní a útok beze zbraně, jsou přidány útoky nájezdem vozidla (tzv. car-ram), útoky kyselinou, žhářství a jiné. Specifickou kategorií je útok za použití NVS, u kterého je rozlišováno, zda se jednalo o sebevražedného útočníka, či zda bylo NVS nastraženo (vozidlo, zavazadlo a jiné).

Dalším sledovaným kritériem je počet mrtvých a zraněných v rámci útoku, toto kritérium pomáhá určit, jaký z daných MO má největší dopad. Jelikož největší dopad je prokázán u útoků výbušninou, je dále tento MO detailněji rozpracován. Je sledován druh výbušniny, jak byla vyrobena a způsob, jakým byla výbušnina nastražena (sebevražedný útočník, vozidlo, zavazadlo atd.).

Lokalita útoku je rozdělena podle toho, zda se jedná o útok na osoby **na volném prostranství** (náměstí, veřejně přístupná místa) nebo v **objektu**. V případě objektů je dále řešeno, zda se útok odehrával uvnitř objektu, v blízkosti objektu, na plášti³ nebo u vstupu do objektu (Obrázek 1).

³ Útoky jsou realizovány na plášť budovy, ve které se vyskytují osoby, např. házení zápalných lahví.



Obrázek 1. Rozlišení lokality při útoku na objekty

Vzhledem k prostupnosti hranic v rámci evropského Schengenského prostoru je rozpracován detailněji profil útočníka a to nejen, do jaké věkové skupiny spadá, ale zda se jedná o útočníka z dané země (občan dané země, žadatel o mezinárodní ochranu⁴), či zda s danou zemí není legálně propojen vůbec nebo je ze země sousední (viz útok v Židovském muzeu v Belgii⁵). Podle věku a pohlaví jsou útočníci rozděleni do několika věkových skupin a je sledováno, jaká skupina útočníků je nejaktivnější.

Dalším sledovaným kritériem pak byl počet mrtvých a zraněných při útoku. Na základě tohoto kritéria se ukázalo využití výbušniny jako nejúčinnější způsobu útok s největším dopadem na životy a zdraví lidí.

Vytvořená databáze je pravidelně porovnávána s databází Global Terrorism Database⁶, kterou vytváří Marylandská univerzita, s cílem kontroly údajů. Bohužel data v ní jsou doplňována s velkým časovým zpožděním. Proto metodika IOMC vychází převážně z databáze vlastní.

⁴ např. azyl

⁵ Střelba v Židovském muzeu v Bruselu dne 24. května 2014, útočník Mehdi Nemmouche původem z Francie, do Bruselu přicestoval těsně před útokem vlakem se zbraní ve sportovní tašce.

⁶ <https://www.start.umd.edu/>

Jak již bylo zmíněno, databáze je neustále doplňována o další útoky, je proto nutné metodiku **každý rok aktualizovat**. K novému vydání metodiky bude docházet každý rok minimálně do roku 2025.

4. CÍLOVÁ SKUPINA A POŽADOVANÁ KVALIFIKACE UŽIVATELŮ METODIKY

Metodika IOCM je určena pro všechny uživatele bez nutnosti předchozích zkušeností nebo znalostí. Je určena pro pracovníky, kteří jsou odpovědní za bezpečnost v chráněném objektu nebo na chráněné akci. Může se jednat o bezpečnostního pracovníka, o bezpečnostního manažera, o majitele objektu nebo o osobu odpovědnou za provoz a chod organizace.

Metodika je rozdělena do **dvou hlavních částí**:

- Identifikace měkkých cílů a určení jejich atraktivity
- Ohroženost měkkých cílů

První část, identifikace měkkých cílů a určení jejich atraktivity, je založena na odpovědích na jednoduché otázky, které určují výsledek. Vše je zobrazeno v názorném diagramu, který navede laiky i odborníky, jak postupovat. Není tedy potřebná žádná kvalifikace, ani předchozí zkušenosti.

Určení ohroženosti je rozděleno na dvě části - pro laiky a pro odborníky. Laici začínají **Zkrácenou analýzou ohroženosti** (dále jen “ZAO”), která je určena pro osoby bez bezpečnostního vzdělání nebo zkušeností. Pracuje s obecně známými pojmy, obsahuje informace, které každý o svém objektu nebo pořádané akci ví. Pracuje se tak zejména s místní znalostí. Druhá část je **Analýza ohroženosti** (dále jen “AO”), která vychází z metodiky CTHH MVČR “Vyhodnocení ohroženosti měkkého cíle.” Je zaměřena spíše na odborníky nebo osoby zajímající se o bezpečnost, kteří mají povědomí o využívané terminologii a mají hlubší znalosti o chráněném objektu nebo akci.

5. METODIKA IDENTIFIKACE A OHROŽENOSTI MĚKKÝCH CÍLŮ

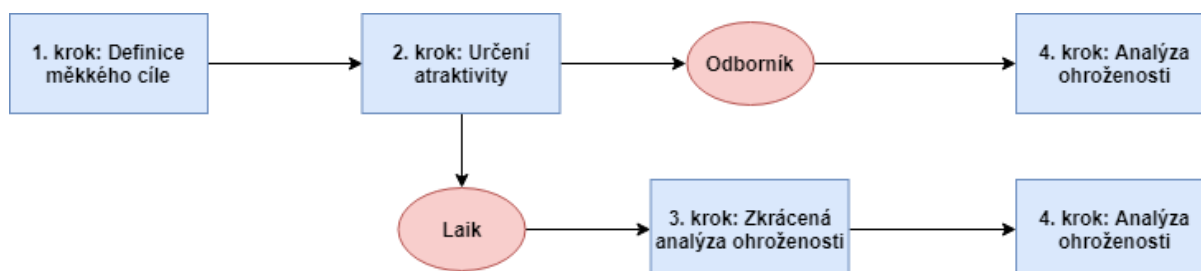
Metodika IOMC je nástroj, který slouží k vyhodnocení chráněného objektu nebo akce. Výsledkem je stanovení, zda se jedná o měkký cíl, jak vysoká je jeho atraktivita pro útočníka a jaké je ohrožení teroristickým nebo jiným násilným útokem.

Jak bylo zmíněno v předchozí kapitole, metodika se skládá ze dvou hlavních částí:

- Identifikace měkkých cílů a určení jejich atraktivity
- Ohroženost měkkých cílů

Tyto části jsou rozděleny do čtyř kroků (Obrázek 2), které na sebe navazují. V případě určení ohroženosti jsou rozděleny podle odbornosti (pro laika a pro odborníka):

1. krok: Definice měkkého cíle
2. krok: Určení atraktivity měkkého cíle
3. krok: Zkrácená analýza ohroženosti (pro laiky)
4. krok: Analýza ohroženosti (pro odborníky; ale i pro laiky, kteří projdou 3. krokem)



Obrázek 2. Postup IOMC podle odbornosti

5.1. IDENTIFIKACE MĚKKÝCH CÍLŮ A URČENÍ JEJICH ATRAKTIVITY

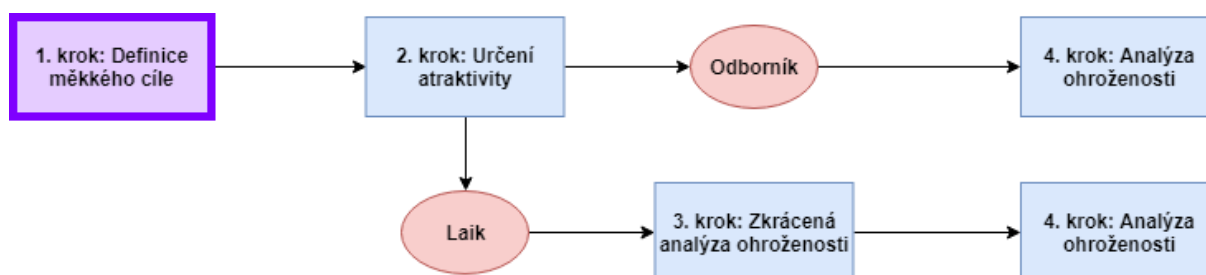
Po roce 2014 se svět začal soustředit na problematiku teroristických útoků a v návaznosti na to na ochranu měkkých cílů, které se ukázaly jako častý cíl útočníků. Vystaly otázky, proč právě tento objekt, proč v tuto dobu, proč byla použita výbušnina, nákladní vozidlo, nebo nůž. Bezpečnostní odborníci se snaží na tyto otázky přinést podložené odpovědi, ale pravda je taková, že nikdo nedokáže říct, že příště někdo zaútočí určitě na tuto budovu, nebo na této kulturní akci, s touto zbraní atd. Co ale můžeme stanovit, je to, zda je daný objekt atraktivnější, než jiný. Zda má pro útočníka větší význam ať už k dosažení svých cílů, k velkému mediálnímu ohlasu, nebo k upozornění na prezentovanou a prosazovanou ideologii. Proto první část metodiky IOMC

neodpovídá jednoznačně na otázku „jsem měkký cíl“, ale soustředí se na zodpovězení dotazu „jak moc jsem atraktivní pro útočníka“.

Postup identifikace měkkých cílů a určení jejich atraktivity:

1. krok: Definice měkkého cíle
2. krok: Určení atraktivity

5.1.1. DEFINICE MEKKÉHO CÍLE (1. KROK)



Obrázek 3. Definice měkkého cíle

V českém prostředí se termín měkké cíle, poprvé objevuje v roce 2013 v dokumentu Koncepce ochrany obyvatelstva do roku 2020 s výhledem do roku 2030 [1], ale poprvé byl uceleně popsán v metodice Základy ochrany měkkých cílů [2] vydaném Ministerstvem vnitra ČR v roce 2016. Podrobnějším popisem se zabývá dokument Definice měkkých cílů z roku 2017 [3], který byl vytvořen pod hlavičkou STPI (stejně jako dokument Základy ochrany měkkých cílů).

Dle dokumentu Definice měkkých cílů z roku 2017 je definice následující:

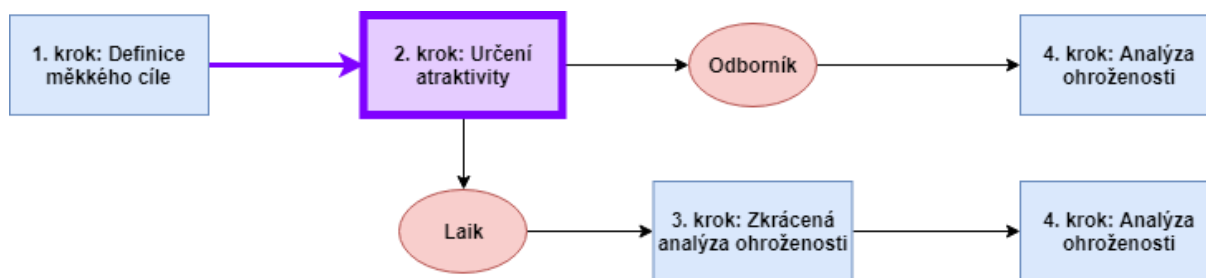
„Jako „měkké cíle“ se označují objekty, prostory nebo akce charakteristické shromažďováním většího počtu osob, absencí či nízkou úrovní zabezpečení proti násilným útokům a nezařazením mezi objekty kritické infrastruktury a tvrdé cíle.“ [3]

Z definice vyplývají tyto klíčové body:

- Vysoká koncentrace osob
- Nízká úroveň zabezpečení proti násilným útokům, nebo dokonce žádné zabezpečení

Tyto základní body jsou dále rozšiřovány o mediální zájem. Na základě analýz uskutečněných útoků dochází k detailnějšímu rozpracování atraktivity objektu nebo akce.

5.1.2. URČENÍ ATRAKTIVITY MĚKKÉHO CÍLE (2. KROK)



Obrázek 4. Určení atraktivity měkkého cíle

Obecně je možné atraktivitu popsat jako ukazatel, který nám udává, jak moc je daný objekt nebo akce pro útočníka lákavý. Tuto atraktivitu zvyšují zejména tyto faktory:

- Vazba na židovskou, případně umírněně muslimskou symboliku
- Vazba na symboliku západní civilizace (vánoční trh, národní oslavy, obchodní promenády)
- Mezinárodní návštěvnost cíle (turistická atrakce, koncert, sportovní akce) [3]

Na druhou stranu jsou faktory, které mohou tuto atraktivitu snížit:

- Přítomnost Policie ČR
- Přítomnost obecní (městské) policie
- Přítomnost pracovníka fyzické ostrahy

Atraktivitu objektu nebo akce je velmi komplikované určit. Důležitým rozdílem je, zda se jedná o hrozbu teroristického útoku nebo jiného násilného útoku. V případě cílených útoků na konkrétní objekt není možné atraktivitu určit tímto způsobem, protože útočníka vede subjektivní motiv, který je téměř nemožné určit dopředu. Proto je navrhovaný postup určení atraktivity zaměřen primárně na teroristické útoky, které jsou pouze výjimečně zaměřeny na konkrétní cíl, ale spíše se jedná o útoky na cíle zástupné⁷.

⁷ Ve většině případů teroristé neútočí na konkrétní osoby, které by dopředu znali, věděli, jak se jmenují a přímo by si je vytipovali jako svou oběť. Jedná se spíše o osoby, které zastupují nějakou skupinu (např. věřící, cestující, nakupující atd.).

Určení atraktivity měkkého cíle je rozděleno do **tří základních skupin**:

- Atraktivita podle kategorie cíle
- Hustota osob
- Povědomost

Atraktivita podle kategorie cíle je dále dělena do pevných skupin:

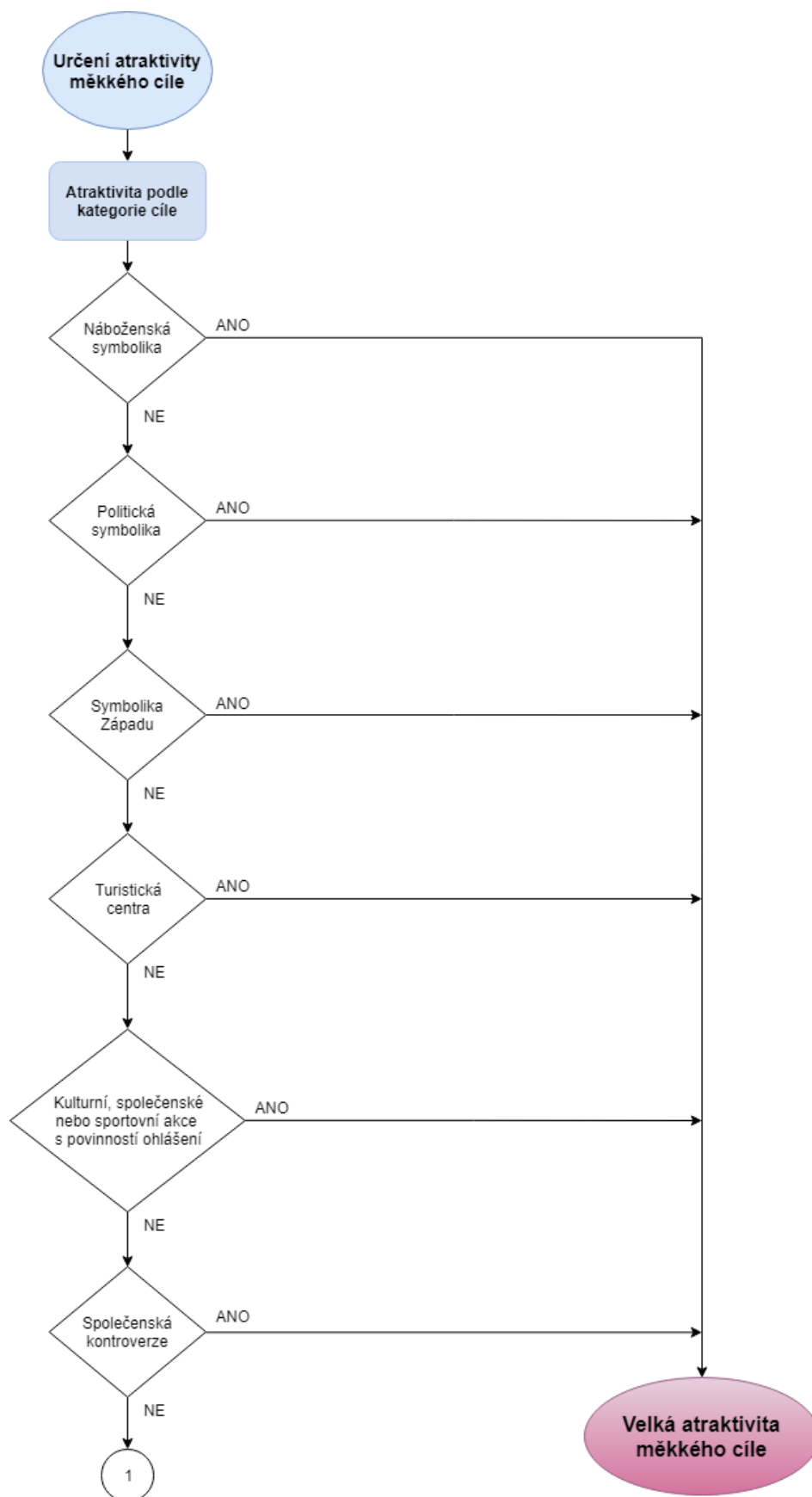
- Náboženská symbolika
- Politická symbolika
- Symbolika Západu
- Turistická centra
- Kulturní, společenské a sportovní akce s povinností ohlášení
- Společenská kontroverze

Skupina **Hustota osob** pracuje s hypotézou, že čím více je na daném místě lidí, tím je oblast lákavější jako cíl útoku.

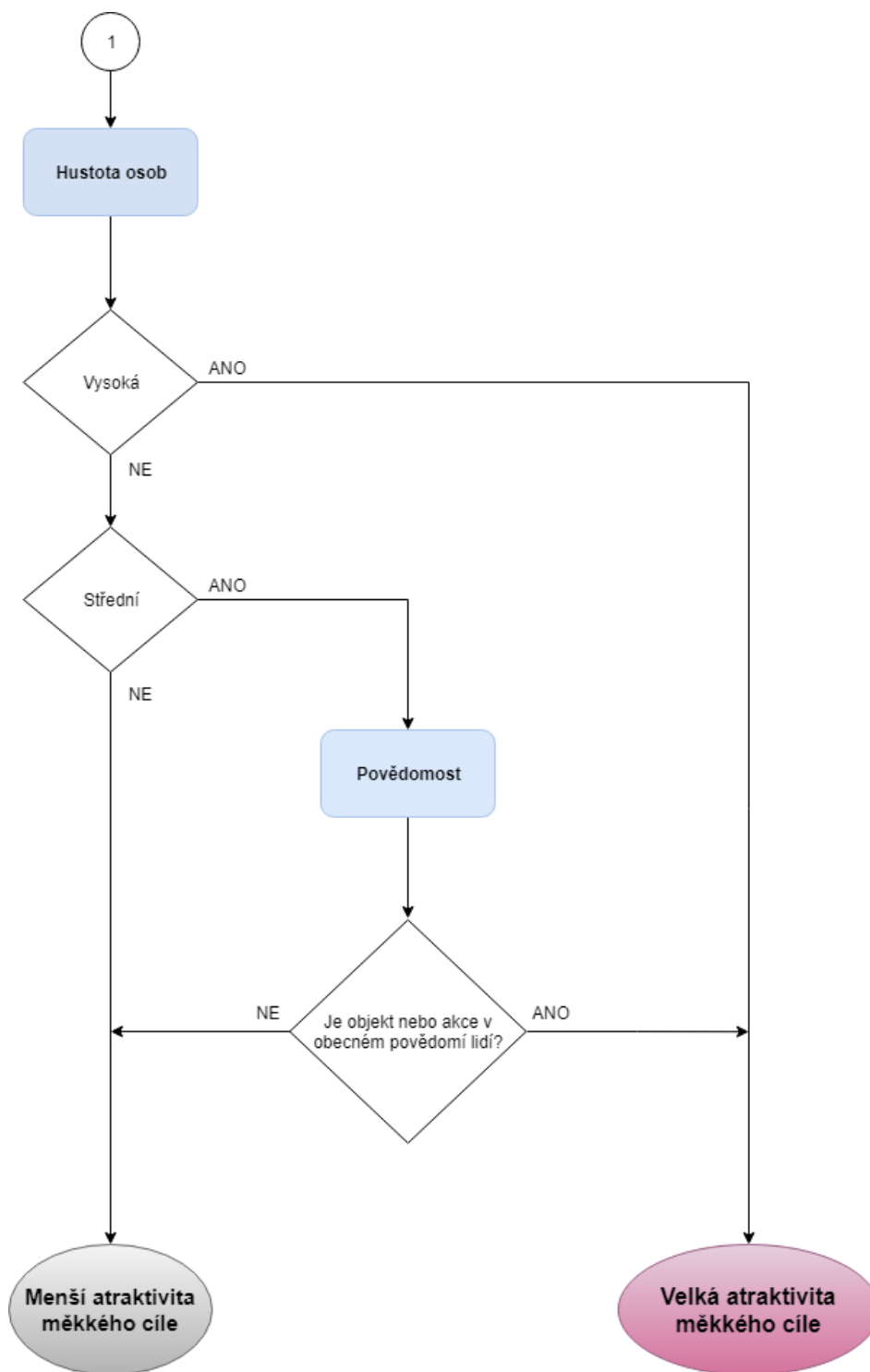
Hustota lidí má za cíl rozlišit koncentraci osob na daném prostoru. Je ovšem problematické určit, že 500 lidí je vysoká koncentrace, protože je nutné k tomu doplnit na jakém prostoru. 500 lidí na Václavském náměstí v Praze je rozdíl oproti 500 lidí v tělocvičně na základní škole. Proto jsme stanovili jako sledovaný faktor hustotu lidí. **Nízká hustota** je taková, kdy jsou v prostoru jednotlivci nebo malé skupiny osob ve větší vzdálenosti od sebe. Nedochozí k narušování osobního prostoru osob a také nedochází k jejich kontaktu při pohybu. Jedná se např. o náměstí v menším městě. **Střední hustota lidí** je taková, kdy jsou v prostoru větší skupiny osob, pohyb je ovlivněn přítomností ostatních (vyhýbání se, ustupování, obcházení atd.). Komfortní zóna osob je narušována krátkodobě, např. při pohybu v prostoru. Příklad může být náměstí velkého města. **Velká hustota** znamená, že lidé stojí nebo se pohybují jako jeden celek, ztrácí se pohyb individualit a většinou je dlouhodobě narušena osobní komfortní zóna jednotlivců. Typicky je velká hustota např. u koncertů, na velkých kulturních akcích apod. U tohoto faktoru je nutné pracovat se skutečností, že je proměnlivý v čase. U některých objektů, nebo akcí je hustota konstantní, ale u jiných je závislá např. na denní nebo noční době. U nich je potřeba s hustotou pracovat podle zvoleného časového intervalu. Může se tedy stát, že ve výsledku budou vzhledem k hustotě osob určeny dva nebo více atraktivních časových intervalů.

Jako poslední bod, který ovlivňuje atraktivitu, je stanovena **Povědomost**. Jedná se o známost daného místa nebo akce, kdy se posuzuje, zda se jedná o obecně známou událost nebo budovu. Může se jednat o místo, které je v povědomí široké veřejnosti jako běžná znalost⁸ nebo má dané místo tak dobrý marketing a reklamu, že o něm široká veřejnost ví a zná ho. V tu chvíli je pro útočníka zajímavější.

⁸ Např. nejnavštěvovanějším místem Paříže je Eiffelova věž



Obrázek 5. Určení atraktivity – část 1



Obrázek 6. Určení atraktivity – část 2

Postup stanovení míry atraktivity je zobrazen na výše uvedeném diagramu (Obrázek 5 a 6). Odpověďmi na jednoduché otázky se na konci stanoví, zda je daný objekt nebo akce méně nebo více atraktivní pro útočníka. První kategorie otázek, kdy se ptáme např. na symboliku, jsou natolik rozhodující, že hned určují míru atraktivity. Hustota osob je rozdělena podle skupin,

které jsou uvedeny výše. Pokud jsme ve střední kategorii, je nutné odpovědět na další dotazy ohledně povědomosti daného objektu nebo akce.

Při tvorbě první části metodiky, identifikace měkkých cílů, se ukázalo, že není možné některý objekt nebo akci jednoznačně prohlásit za měkký cíl. Analýzou teroristických útoků se ukázalo, že jsou zpozorovatelné trendy při výběru místa útoku nebo způsobu útoku, ale pak se také objevují útoky, které jsou výjimečné a do tohoto trendu nezapadají (např. kostel v Rouenu ve Francii). U ostatních násilných útoků je jakákoli predikce často velmi složitá. Mnohdy lze jen těžce, či nelze vůbec předpovědět, kdy a kde zaútočí např. aktivní střelec v rámci amoku nebo psychické nemoci.

Metodika je vytvořena jako pomocný nástroj, ale velkou roli zde hraje také subjektivní posouzení objektu nebo akce. Pokud dostáváme výhružky nebo je každý týden v našem objektu nějaký problém násilného charakteru, nemusíme stanovovat atraktivitu měkkého cíle, protože díky znalosti daného místa víme, že se jedná o problematickou oblast.

Specifikem metodiky je to, že se chráněný objekt nebo akce posuzuje z pohledu útočníka - kdy je pro něj cíl atraktivní, co všechno atraktivitu cíle zvyšuje atd.

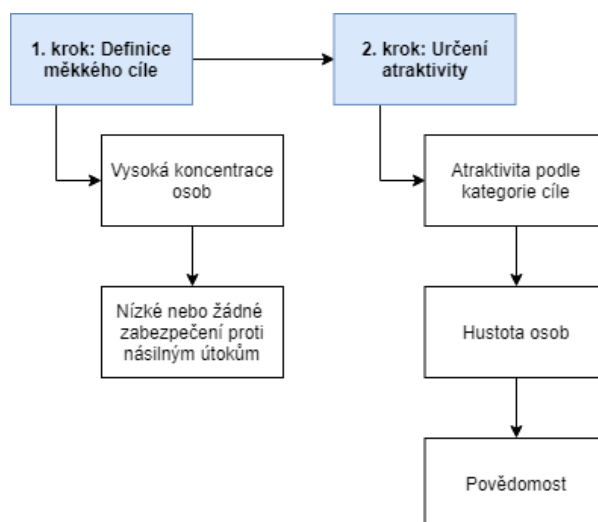
5.1.3. SHRNU TÍ

První část metodiky, identifikace měkkých cílů a určení jejich atraktivity, se skládá ze dvou částí:

- **Definice měkkého cíle** - odpovědná osoba za bezpečnost v daném objektu nebo na dané akci by měla nastudovat definice, které jsou uvedeny na stránkách Ministerstva vnitra, a určit, zda uvedené parametry splňují:
 - Vysoká koncentrace osob
 - Snadno napadnutelné objekty nebo místa nevojenského charakteru s nízkou úrovní nebo dokonce absencí zabezpečení proti násilným útokům.

Pokud na otázky odpoví ANO, měl by potom přistoupit k druhé části metodiky a stanovit, jak moc je jeho objekt nebo akce atraktivní pro možného útočníka.

- **Určení atraktivity** – u tohoto kroku se postupuje podle diagramu uvedeného výše (Obrazek 5 a 6). Otázky jsou rozděleny do tří kategorií – Atraktivita podle kategorie cíle, Hustota osob a Povědomost.

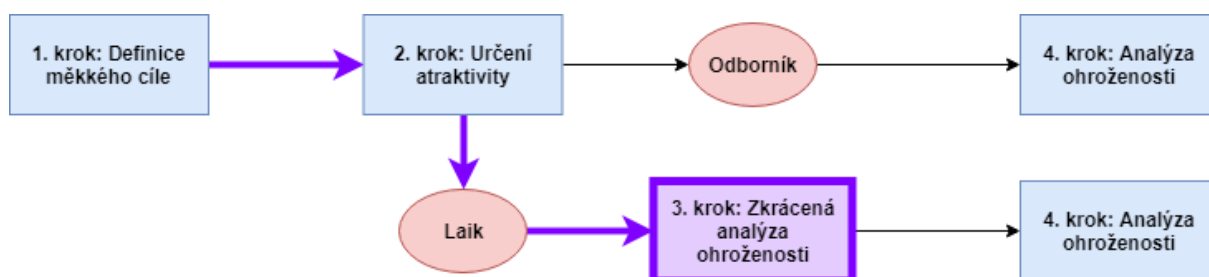


Obrázek 7. Identifikace měkkých cílů a určení atraktivity

5.2. METODIKA OHROŽENOSTI MĚKKÝCH CÍLŮ

První část metodiky slouží k určení, jak moc je chráněný objekt, nebo akce atraktivní pro útočníka. Druhým nezbytným krokem je určení, jak moc je dané místo ohrožené. K tomu slouží níže rozebrané dvě metodiky, které se liší podle odbornosti osoby, která danou metodiku vyplňuje.

5.2.1. ZKRÁCENÁ ANALÝZA OHROŽENOSTI (3. KROK)



Obrázek 8. Zkrácená analýza ohroženosti

První analýza ohroženosti, kterou jsme nazvali **Zkrácená analýza ohroženosti**, slouží zejména **pro laiky**. Využívá obecně známé pojmy a zaměřuje se na věci, které každý o svém objektu nebo akci zná. Spoléháme na místní znalost majitele, zřizovatele nebo pořadatele, která je při určení ohroženosti klíčová.

5.2.1.1. KATEGORIE

Byly definovány následující kategorie ZAO:

- Typ měkkého cíle
- Specifikace měkkého cíle
- Hustota lidí
- Přístupnost
- Lokalita
- Zabezpečení
- Zhodnocení kvality zabezpečení
- Subjektivní hodnocení bezpečnosti

U většiny otázek byl vytvořen pevný seznam, ze kterého lze vybrat odpověď. Slouží to jako návod pro úplné laiky, ale také to umožňuje propojení s výsledky z databáze STPI, které ukazují současné trendy v útocích, a díky tomu je možné vytvořit aktuální metodiku, která reflektuje současné trendy v teroristických i jiných násilných útocích.

Typ měkkého cíle
doprava
místa a oblasti, kde se vyskytují uprchlici/imi-granti/azylanti (uprchlické tábory, centra pro žadatele o azyl apod.)
náboženská místa
nemocnice
noční kluby, restaurace
obchody, obchodní centra
objekty státní správy
společenské, kulturní akce
sportovní akce
školy a školská zařízení
turistická centra
ulice, promenády, náměstí

Tabulka 1. Typ měkkého cíle

Specifikace
žádná
blízkost objektu s vyšší ohrožeností
kontroverzní zaměření
mezinárodní zaměření
minorita
náboženská symbolika
národnostní zaměření
politické zaměření

Tabulka 2. Specifikace měkkého cíle

Kategorie Typ měkkého cíle slouží k základnímu rozdělení objektů, nebo akcí a je dále provázaná s databází STPI. Specifikace slouží k určení, zda je daný objekt ohroženější už svou podstatou, základní činností, nebo svým okolím. Určuje se, zda má objekt, nebo akce náboženské zaměření, mezinárodní zaměření, navštěvují ji minority, ale také zda se v okolí nachází objekt s vyšší ohrožeností. V případě, že vedle našeho chráněného objektu, nebo akce je místo, které má vysokou ohroženost, je nezbytné o tom vědět a počítat s tím, že díky tomu se zvedá ohroženost i nám⁹.

Hustota lidí
nízká
střední
vysoká

Tabulka 3. Hustota lidí¹⁰

Stejně jako u určení atraktivity měkkého cíle i zde je hustota závislá na čase. Proto je možné při práci s metodikou zvolit více variant hustoty podle zvoleného časového intervalu a dále v ZAO pokračovat ve více oddělených variantách.

⁹ Např. vedle našeho chráněného objektu je místo, kde je vysoká kriminalita a je pravděpodobné, že osoby páčající trestnou činností se budou pohybovat i v našem objektu.

¹⁰ Viz kapitola 5.1.2.

Přístupnost
uzavřený prostor/akce
veřejný prostor/otevřená akce

Tabulka 4. Přístupnost

Lokalita
volné prostranství
uvnitř budovy
plášť budovy
u vstupu do budovy
v blízkosti objektu

Tabulka 5. Lokalita¹¹

U Lokality je možné vybírat více variant, ale je nutné dále pokračovat pro každou variantu zvlášť.

Zabezpečení
žádné
fyzická ostraha u vstupu
fyzická ostraha v prostoru
ozbrojená fyzická ostraha u vstupu
ozbrojená fyzická ostraha v prostoru
technická ochrana s aktivním působením
technická ochrana s pasivním působením
přítomnost PČR
přítomnost MP

Tabulka 6. Zabezpečení

¹¹ Viz kapitola 3

Posouzení zabezpečení je při ochraně měkkých cílů velmi důležité. Vyhodnocuje se nejen to, zda daný objekt, nebo akce má zavedenou fyzickou bezpečnost, ale také v jakém rozsahu a kvalitě. U fyzické ostrahy se zkoumá, zda je u vstupu nebo v prostoru, což souvisí s prvkem odstrašení možného útočníka a s rychlostí reakce na útok. Z odolňujícím prvkem je u fyzické ostrahy skutečnost, zda je ozbrojená či nikoli. V případě technické ochrany se prověřuje její funkčnost a efektivnost při ochraně měkkých cílů. Jak již bylo zmíněno v kapitole 5.1.2, důležitým aspektem je také přítomnost Policie ČR nebo obecní (městské) policie.

U Zhodnocení kvality zabezpečení je důležitý názor vyplňující osoby, jak je jejich fyzická ostraha nebo technická ochrana kvalitní. U ochrany měkkých cílů, v našem případě u stanovení ohroženosti, je sice důležité, zda daný objekt nebo akce má zabezpečení, ale stejně tak důležité je, na jaké je úrovni. Hodně objektů má fyzickou ostrahu kvůli splnění podmínek pojišťovny, některé objekty také zaměstnávají osoby ZTP. Splnili by tedy otázku, že zabezpečení mají, ale je nutné řešit, zda je tato ostraha schopna reagovat na násilný útok. Detekovat ho, ohlásit ho, případně zmírnit jeho bezprostřední následky.

U Subjektivního hodnocení bezpečnosti se odkazujeme na místní znalost. Osoba, která tuto analýzu ohroženosti bude dělat, zná daný objekt nebo pořádanou akci. Zná její silné a slabé stránky a zejména zná její historii a bude tak mít povědomost o proběhlých incidentech. Cílem by tedy mělo být zhodnocení předchozích incidentů, které se v místě nebo během akce v minulosti staly (zda měly násilný fyzický či verbální charakter, zda se objevovaly výhrůžky směřující proti místu či akci apod.). Proto je přínosné, aby sama vyplňující osoba stanovila, jak je z jejího pohledu daný objekt (nebo akce) bezpečný.

Níže jsou uvedeny návodné otázky, které mohou pomoci při tomto subjektivním hodnocení:

- Máte často problematické návštěvníky?
- Řešíte často konfliktní situace?
- Pohybují se ve vašem objektu/na vaší akci osoby, které vyvolávají konflikty?
- Považujete lokalitu, ve které sídlíte, za nebezpečnou?
- Myslíte si, že jste lákaví jako cíl útoku?
- Dostáváte často výhrůžky?
- Je v České republice vyhlášen zvýšený stupeň ohrožení terorismem?

5.2.1.2. STANOVENÍ INDEXŮ

Pro jednotlivé kategorie byly stanoveny indexy - číselné hodnoty v rozmezí 1 – 5 (s výjimkou jedné kategorie), které jsou uvedeny v následujících tabulkách.

Důležitým aspektem je, aby byla metodika **aktuální**. Hrozby se mění v čase, stejně tak jako zvolené cíle útoků. Proto jsou na základě databáze násilných útoků STPI vypracovávány trendy vývoje teroristických a jiných násilných útoků, které jsou propojovány s kategoriemi v ZAO. Na základě analýzy dat z databáze jsou určena tato kritéria, která jsou sledována a propojena s databází:

- Typ měkkého cíle
- Lokalita útoku

Indexy těchto dvou kategorií byly určeny na základě jejich výskytu s tím, že u posledního uzavřeného kalendářního roku je zdvojnásoben počet útoků. Filozofie je následující. V roce 2014 se často útočilo na náboženské cíle, o jeden útok víc byl v roce 2016, ale v roce 2015, 2017 i 2018 je útoků na tento typ měkkého cíle výrazně méně. V roce 2018 je až na šestém místě při výběru cíle. Při prostém součtu útoků by jeden silný rok ovlivnil výsledek a bylo by irelevantní, zda to bylo před rokem nebo čtyřmi. Ale při analýze ohroženosti je toto velmi důležité. Útočí se tímto způsobem konstantně každý rok stejně, nebo byl využíván v roce 2014 a dál již ne, nebo naopak začal být hojně využíván až v roce 2018? Proto je u roku 2018 zdvojnásoben počet útoků a tím je zvednuta jejich důležitost.

Dalším krokem bylo normalizování hodnot. Ostatní parametry v ZAO jsou v hodnotách 1 - 5 (s výjimkou Zabezpečení), ale u těchto dvou kategorií vycházely daleko větší, proto by došlo k výraznému zvýhodnění těchto skupin. Byl proto zaveden koeficient, pomocí kterého jsme se dostali do stanoveného rozmezí 1 – 5.

$$P_S = P + 2P_A \quad (1)$$

kde P je počet útoků v přechozích letech (2014 – 2017), P_A je počet útoků v posledním kalendářním roce (2018) a P_S součet útoků.

$$k = \frac{P_S}{P_{SMAX}} \quad (2)$$

kde k je koeficient a P_{SMAX} je maximální hodnota P_S

$$I = 5k \quad (3)$$

kde I je index.

Tímto způsobem byl počítán index Typu měkkého cíle a index Lokality. U těchto dvou indexů bude docházet k jejich změně každý rok, kdy bude vydávána aktualizovaná metodika IOMC. Indexy u ostatních kategorií jsou pevně stanoveny a nebude u nich docházet ke změnám.

Typ měkkého cíle	k_{MC}	I_{MC}
doprava	0,71	3,55
místa a oblasti, kde se vyskytují uprchlici/imi-granti/azylanti (uprchlické tábory, centra pro žadatele o azyl apod.)	0,21	1,05
náboženská místa	0,29	1,45
nemocnice	0,00	0,00
noční kluby, restaurace	0,29	1,45
obchody, obchodní centra	0,18	0,92
společenské, kulturní akce	0,32	1,58
sportovní akce	0,08	0,39
školy a školská zařízení	0,24	1,18
turistická centra	1,00	5,00
ulice, promenády, náměstí	0,82	4,08
objekty státní správy	0,08	0,39

Tabulka 7. Index Typu měkkého cíle

$$I_{MC} = 5k_{MC} \quad (4)$$

kde I_{MC} je index Typu měkkého cíle a k_{MC} je koeficient Typu měkkého cíle.

Specifikace	Index (I_s)
žádná	0
blízkost objektu s vyšší ohrožeností	1
kontroverzní zaměření	1
mezinárodní zaměření	1
minorita	1
náboženská symbolika	1

národnostní zaměření	1
politické zaměření	1

Tabulka 8. Index Specifikace měkkého cíle

Specifikace slouží k tomu, že je rozdíl v ohroženosti např. u školy s náboženskou symbolikou nebo bez symboliky. Proto byla přidána tato kategorie, abychom k typu měkkého cíle přidělili atraktivitu. Je možné vybrat více možností, jejich hodnoty jsou ve výsledku sečteny.

Hustota lidí	Index (I _H)
nízká	0
střední	2,5
vysoká	5

Tabulka 9. Index Hustoty lidí

Přístupnost	Index (I _P)
uzavřený prostor/akce	0
veřejný prostor/otevřená akce	5

Tabulka 10. Index Přístupnosti

Lokalita	k _L	Index (I _L)
u vstupu do budovy	0,09	0,43
plášť budovy	0,09	0,43
uvnitř budovy	1,00	5,00
v blízkosti objektu	0,52	2,61
volné prostranství	0,83	4,13

Tabulka 11. Index Lokality

$$I_L = 5k_L \quad (5)$$

kde k_L je koeficient Lokality.

Zabezpečení	Index (I _Z)
žádné	5
fyzická ostraha u vstupu	-2
fyzická ostraha v prostoru	-2

ozbrojená fyzická ostraha u vstupu	-3
ozbrojená fyzická ostraha v prostoru	-3
technická ochrana s aktivním působením	-2
technická ochrana s pasivním působením	0
přítomnost PČR	-4
přítomnost MP	-3

Tabulka 12. Hodnoty pro zabezpečení

U zabezpečení hraje roli nejen to, zda zabezpečení daný měkký cíl má, ale hlavně, o jaký typ se jedná. Lepší je rozhodně fyzická ostraha na vstupu než kamery na vstupu, které ukládají na záznam a nikdo je nesleduje online. Jelikož u měkkých cílů je kladen důraz na ochranu vstupů, je zvýhodněna fyzická ostraha právě u vstupu. Dále je nezbytné řešit, zda je ozbrojená. U technické ochrany nás zajímá, zda je s aktivním nebo pasivním působením proti útoku. Kamera je typický zástupce pasivního působení. Je to sice zabezpečení, ale nedokáže útok odvrátit. Musíme ji ale ovšem zařadit, protože může mít určitý vliv na odstrašení útočníka. Další řešenou otázkou je, zda jsou nainstalované technické prostředky efektivní po celou dobu. Jako příklad můžeme uvést systémy kontroly vstupu u škol. Hodně škol má zaveden systém kontroly vstupu na principu čipů nebo přístupových karet. Ale v době příchodu žáků do škol dochází k tomu, že první žák/student použije svůj čip/přístupovou kartu, otevře dveře, ale už je za sebou nezavře. Všichni si navzájem dveře podrží, aby mohla projít další osoba. V tu chvíli je tento systém pasivní, protože nedochází k žádné kontrole oprávněnosti vstupu do objektu. V případě analýzy proto pro dobu cca 7:30 až 8:00 by tento systém byl vyhodnocen jako technická ochrana s pasivním působením. Pro to, abychom z tohoto systému udělali technickou ochranu s aktivním působením, je potřeba ji doplnit např. turnikety. Dále jsme zakomponovali možnou přítomnost Policie ČR nebo městské policie, coby důležitý faktor zabezpečení.

Zabezpečení se volí s ohledem na lokalitu, která je vybrána v předchozí tabulce. Je opět možné vybrat více možností (např. u lokality Vstup je možné vybrat Ozbrojená ostraha uvstupu, Technická ochrana s aktivním působením a Přítomnost PČR), ve výsledku se jejich indexy sečtou.

Poslední dvě kategorie - Zhodnocení kvality zabezpečení a Subjektivní hodnocení bezpečnosti – jsou hodnoceny číselně v rozpětí 0 – 5, kdy 5 je nejlepší (nejvíc bezpečná) a 0 nejhorší.

5.2.1.3. VYHODNOCENÍ ZAO

Výsledkem této části metodiky je stanovení hodnoty ohrožení analyzovaného objektu, nebo akce.

$$O_{ZAO} = I_{MC} + SUMA(I_S) + I_H + I_P + I_L + SUMA(I_Z) - I_{ZK} - I_{SH} \quad (6)$$

kde O_{ZAO} je ohrožení, I_{ZK} je index Zhodnocení kvality zabezpečení a I_{SH} je index Subjektivního hodnocení bezpečnosti.

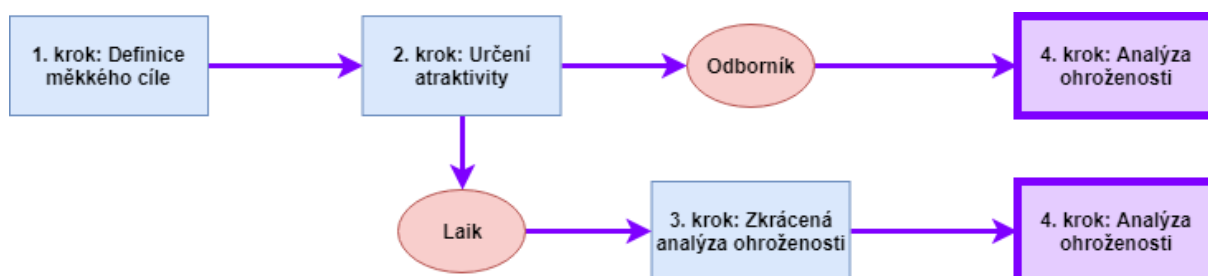
O _{ZAO}	Kvalitativní vyjádření ohrožení
-8,69 až 3,53	Nízké ohrožení
3,54 až 15,77	Střední ohrožení
15,78 až 28	Vysoké ohrožení

Tabulka 13. Aktuální ohrožení pomocí ZAO

Pokud se ohrožení dostane do **červených** čísel, je nezbytné, aby byla okamžitě řešena bezpečnost objektu nebo akce. V případě nejvyšší kategorie ohrožení je vhodné, aby majitel/provozovatel/zřizovatel začal bezpečnost řešit aktivně, nejlépe ve spolupráci se specializovanou firmou. **Oranžová** barva je střední úroveň, kdy je objekt nebo akce ohrožena, ale v menší míře. **Zelená** čísla indikují, že objekt/akce jsou v nízkém ohrožení.

I pro laiky doporučujeme pokračovat krokem 4 - Analýza ohroženosti, která vychází z metodiky CTHH „Vyhodnocení ohroženosti měkkého cíle“.

5.2.2. ANALÝZA OHROŽENOSTI PODLE MVČR (4. KROK)



Obrázek 9. Analýza ohroženosti

Poslední část metodiky IOMC – Analýza ohroženosti vychází z metodiky MVČR „Vyhodnocení ohroženosti měkkého cíle”.

5.2.2.1. KATEGORIE

AO pracuje s následujícími kategoriemi:

- Aktiva
- Hrozba
- Lokalita
- Doba
- Pravděpodobnost
 - Dostupnost prostředků
 - Výskyt daného způsobu útoku
 - Složitost provedení útoku
- Dopad
 - Na životy a zdraví
 - Na objekt
 - Finanční dopad
 - Na přímo zasažené společenství
- Ohrožení

Následně byly doplněny další dvě kategorie, které jsme vyhodnotili jako potřebné:

- Typ měkkého cíle
- Zodpovědnost za ochranu aktiva

Typ měkkého cíle byl pevně stanoven podle následující tabulky (stejně jako v ZAO).

Typ měkkého cíle
doprava
místa a oblasti, kde se vyskytují uprchlici/imi-granti/azylanti (uprchlické tábory ¹² , centra pro žadatele o azyl apod.)

¹² V současné době v České republice nejsou.

náboženská místa
nemocnice
noční kluby, restaurace
obchody, obchodní centra
objekty státní správy
společenské, kulturní akce
sportovní akce
školy a školská zařízení
turistická centra
ulice, promenády, náměstí

Tabulka 14. Typ měkkého cíle

5.2.2.2. STANOVENÍ INDEXŮ

V metodice CTHH jsou stanoveny hodnoty pro kategorie Pravděpodobnost a Dopad, zejména pro jejich podkategorie, které jsme převzali do AO. Některé podkategorie byly doplněny o nové možnosti. Je nutné počítat s tím, že seznamy se budou postupně rozšiřovat, protože nelze vytvořit konečný seznam, který by byl neměnný (rozšíření se vždy projeví v aktualizované metodice, která bude vydávána každý rok).

Dostupnost prostředků	Index (Id)
beze zbraně	7
zbraň běžně dostupná (např. nůž, žhářství)	6
více zbraní běžně dostupných; zbraň méně běžně dostupná (např. auto)	5
běžně dostupná biologická nebo chemická zbraň (např. kyselina)	5
zbraň na povolení; případně více takovýchto zbraní (např. střelná zbraň)	4
zbraň získatelná kriminální činností (černý trh apod.) bez potřeby odborného zaškolení	3
zbraň získatelná kriminální činností, s potřebou odborného zaškolení s krátkou dobou dodání	2
zbraň získatelná kriminální činností, s potřebou odborného zaškolení s dlouhou dobou dodání	1

Tabulka 15. Index Dostupnosti prostředků

Výskyt daného způsobu útoku	Index (I _V)
vyskytl se již mnohokrát v ČR	7
vyskytl se mnohokrát v relevantním zahraničí	6
vyskytl se několikrát v ČR	5
vyskytl se několikrát v relevantním zahraničí	4
vyskytl se ojediněle v ČR	3
vyskytl se ojediněle v relevantním zahraničí	2
nevyskytl se nikdy ani v ČR ani v relevantním zahraničí	1

Tabulka 16. Index Výskytu daného způsobu útoku

Složitost provedení daného způsobu útoku	Index (I _{SP})
jednotlivec bez pomoci dalších osob, veřejně přístupné místo	7
jednotlivec bez pomoci dalších osob, veřejnosti nepřístupné místo	6
vyžaduje zapojení více osob, veřejně přístupné místo	6
jednoduchá či jednorázová spolupráce s místní kriminální skupinou, veřejně přístupné místo	5
složitější či dlouhodobější spolupráce s kriminální skupinou, veřejnosti nepřístupné místo	4
jednorázová spolupráce s místní teroristickou skupinou, veřejnosti nepřístupné místo	3
koordinovaná akce na místní úrovni se spoluprací s teroristickou skupinou, veřejnosti nepřístupné místo	2
mezinárodně koordinovaná, dlouhodobě připravovaná akce teroristické skupiny, veřejnosti přístupné nebo nepřístupné místo	1

Tabulka 17. Index Složitosti provedení daného způsobu útoku

Dopad na životy a zdraví	Index (I _{DŽ})
vážná zranění většího množství osob a úmrtí většího množství osob	7
vážná zranění většího množství osob a úmrtí jednotlivců	6
vážná zranění většího množství osob	5
vážná zranění jednotlivců	4
lehká zranění většího množství osob	3
lehká zranění jednotlivců	2
úlek/šok, popř. drobná zranění	1

Tabulka 18. Index Dopadu na životy lidí

Dopad na objekt	Index (IDo)
zničení objektu, případně narušení statiky, zrušení akce	7
rozsáhlé omezení funkčnosti objektu, či možnosti pořádat akci	6
omezení funkčnosti části objektu, či části akce	5
lokální omezení funkčnosti místnosti, či části akce	4
závažnější poškození objektu či narušení akce bez omezení funkčnosti	3
drobné poškození objektu či narušení akce bez omezení funkčnosti	2
žádné či zanedbatelné poškození objektu či narušení akce	1

Tabulka 19. Index Dopadu na objekt

Finanční dopad	Index (IFD)
dopad ekonomicky likvidační	7
dopad nad 500.000 Kč neřešitelný pojištěním	6
dopad nad 100.000 Kč neřešitelný pojištěním	5
dopad nad 100.000 Kč řešitelný pojištěním	4
dopad v řádů desetitisíců Kč	3
dopad do 5.000 Kč	2
bez dopadu, případně zanedbatelný	1

Tabulka 20. Index Finančního dopadu

Dopad na fungování zasaženého společenství	Index (IF)
ukončení účasti/činnosti	7
dočasné přerušení činnosti	6
reálné riziko ohrožení osob při účasti na dalších aktivitách	5
všeobecná obava být aktivní ve společenství, větší omezení aktivit	4
menší omezení aktivit	3
slabý dopad na úrovni jednotlivců	2
bez zjevného dopadu na společenství	1

Tabulka 21. Index Dopadu na fungování zasaženého společenství

Jsou stanoveny následující parametry, které jsou spojené s databází:

- Dostupnost prostředků
- Lokalita útoku
- Typ měkkého cíle

Bylo nutné vypočítané indexy znormalizovat. Postup je podrobně popsán v kapitole 5.2.1.2. Jediný rozdíl je v tom, že metodika je nastavena na interval 1 - 7, proto bylo normalizování k hodnotě 7.

$$I = 7k \quad (7)$$

Typ měkkého cíle	k_{MC}	I_{MCAO}
doprava	0,71	4,97
místa a oblasti, kde se vyskytují uprchlici/imigranti/azy-lanti (uprchlické tábory, centra pro žadatele o azyl apod.)	0,21	1,47
náboženská místa	0,29	2,03
nemocnice	0,00	0,00
noční kluby, restaurace	0,29	2,03
obchody, obchodní centra	0,18	1,29
společenské, kulturní akce	0,32	2,21
sportovní akce	0,08	0,55
školy a školská zařízení	0,24	1,66
turistická centra	1,00	7,00
ulice, promenády, náměstí	0,82	5,71
objekty státní správy	0,08	0,55

Tabulka 22. Index Typu měkkého cíle pro AO

$$I_{MCAO} = 7k_{MC} \quad (8)$$

kde I_{MCAO} je index Typu měkkého cíle pro AO

Lokalita	k_L	I_{LAO}
u vstupu do budovy	0,09	0,61

plášť budovy	0,09	0,61
uvnitř budovy	1,00	7,00
v blízkosti objektu	0,52	3,65
volné prostranství	0,83	5,78

Tabulka 23. Index Lokality pro AO

$$I_{LAO} = 7k_L \quad (9)$$

kde I_{LAO} je index Lokality pro AO

Výjimkou byla kategorie Dostupnost prostředků, protože v metodice MVČR je stanovena počáteční hodnota, proto se koeficientem násobila tato předepsaná hodnota.

Dostupnost prostředků	H	k_D	I_D
beze zbraně	7	0,00	0,00
zbraň běžně dostupná (např. nůž, žhářství)	6	1,00	6,00
více zbraní běžně dostupných; zbraň méně běžně dostupná (např. auto)	5	0,40	2,02
běžně dostupná biologická nebo chemická zbraň (např. kyselina)	5	0,00	0,00
zbraň na povolení; případně více takovýchto zbraní (např. střelná zbraň)	4	0,67	2,69
zbraň získatelná kriminální činností (černý trh apod.) bez potřeby odborného zaškolení	3	0,67	2,02
zbraň získatelná kriminální činností, s potřebou odborného zaškolení s krátkou dobou dodání	2	0,56	1,12
zbraň získatelná kriminální činností, s potřebou odborného zaškolení s dlouhou dobou dodání	1	0,56	0,56

Tabulka 24. Index Dostupnosti prostředků

$$I_D = Hk_D \quad (10)$$

kde k_D je koeficient Dostupnosti prostředků a H je hodnota podle metodiky „Vyhodnocení ohroženosti měkkého cíle“

5.2.2.3. VYHODNOCENÍ AO

Analýza ohroženosti pracuje na stejném principu součtů a násobení, tak jak je uvedeno v metodice vydané MVČR. Přidanou skupinou je součet indexu Lokality a Typu měkkého cíle. Tato skupina se přidává jako třetí faktor násobení u výsledného ohrožení, které je nazváno Aktuální ohrožení. Po těchto úpravách metodika reflektuje současnou situaci v trendech teroristických útoků.

$$O_{AO} = (I_D + I_V + I_{SP}) * (I_{DŽ} + I_{DO} + I_{FD} + I_F) * (I_{MCAO} + I_{LAO}) \quad (11)$$

kde O_{AO} je aktuální ohrožení podle Analýzy ohroženosti

O_{AO}	Kvalitativní vyjádření ohrožení
12 až 1314	Nízké ohrožení
1315 až 2617	Střední ohrožení
2618 až 3920	Vysoké ohrožení

Tabulka 25. Aktuální ohrožení podle AO

Pokud se ohrožení dostane do **červených** čísel, je nezbytné, aby byla okamžitě řešena bezpečnost objektu nebo akce. V případě nejvyšší kategorie ohrožení je vhodné, aby majitel/provozovatel/zřizovatel začal bezpečnost řešit aktivně, nejlépe ve spolupráci se specializovanou firmou. **Oranžová** barva je střední úroveň, kdy je objekt, nebo akce ohrožena, ale v menší míře. **Zelená** čísla indikují, že objekt/akce jsou v nízkém ohrožení.

6. SOUHRNNÝ POSTUP METODIKY IDENTIFIKACE A OHROŽENOSTI MĚKKÝCH CÍLŮ

Spojením identifikace měkkých cílů, zkrácené analýzy ohroženosti a analýzy ohroženosti vznikla výsledná Metodika identifikace a ohroženosti měkkých cílů. Její princip je zobrazen na následujícím diagramu.



Obrázek 10. Postup Metodiky identifikace a ohroženosti měkkých cílů

7. VYHODNOCENÍ METODIKY IDENTIFIKACE A OHROŽENOSTI MĚKKÝCH CÍLŮ

Výsledkem metodiky je stanovení Ohrožení, které je propojeno s aktuálním vývojem teroristických útoků.

Díky výsledné hodnotě, která je barevně odlišena je patrné, jak je vysoké ohrožení daného objektu nebo akce. Pokud se dostane do **červených** čísel, je nezbytné, aby byla bezpečnost řešena okamžitě. **Oranžová** barva indikuje, že ohrožení není tak vysoké, ale přesto by bylo vhodné vyčlenit pracovníka, který se bude bezpečností zabývat. **Zelená** čísla ukazují, že objekt/akce jsou v nízkém ohrožení. I v tomto případě je ale doporučováno se bezpečností aktivně zabývat a pravidelně metodikou procházet znovu pro zjištění, jestli se situace nezměnila.

V závěrečném kroku bylo vytvořeno dělení objektů, nebo akcí do tří skupin na základě ohroženosti:

- Nízké ohrožení – měkký cíl kategorie III.
- Střední ohrožení – měkký cíl kategorie II.
- Vysoké ohrožení – měkký cíl kategorie I.

Aktuální ohrožení	Barevné značení	Kategorie měkkého cíle
Nízké ohrožení	Zelená	Kategorie III.
Střední ohrožení	Oranžová	Kategorie II.
Vysoké ohrožení	Červená	Kategorie I.

Tabulka 26. Kategorie měkkého cíle

Na tuto metodiku navazuje druhá (**Ochrana měkkých cílů**), která pracuje s definovanými kategoriemi měkkých cílů a navrhuje pro ně vhodná bezpečnostní opatření. Cílem je poskytnout nejen přehled bezpečnostních opatření, která se v současnosti vyskytují na trhu a jsou vhodná pro ochranu měkkých cílů, ale zejména prezentovat postup, jak se v těchto opatřeních orientovat a jak vybrat ta nejvhodnější pro chráněný objekt nebo akci.

V současné době je v nabídce velké množství možností a pro některé měkké cíle je těžké se v nich orientovat. Proto výsledkem metodiky Ochrana měkkých cílů je návod, jak vybrat efektivní ochranu s cílem snížit hodnotu aktuálního ohrožení.

ZÁVĚR

Metodika IOMC je koncipována jako nástroj sloužící široké veřejnosti pro orientaci v problematice měkkých cílů a v konkrétním určení míry ohroženosti chráněného objektu nebo akce. Přínosem je propojení s databází teroristických a jiných násilných útoků, díky čemuž jsou uvedené kategorie aktuální a výsledky reflektují současný trend útočníků.

Je důležité zmínit, že metodika nemůže být brána jako materiál, který plně pokrývá celou problematiku měkkých cílů. To není reálné, protože tato oblast se neustále vyvíjí, útočníci vybírají nové cíle útoků, vymýšlí další způsoby útoků atd.

Metodika IOMC bude každý rok aktualizována, aby mohlo dojít k začlenění nových poznatků a zejména, aby se zakomponovaly statistické údaje o dalším kalendářním roce. Tyto aktualizace budou probíhat minimálně do roku 2025.

SEZNAM LITERATURY

- [1] *Koncepce ochrany obyvatelstva do roku 2020 s výhledem do roku 2030*. Praha: Ministerstvo vnitra – generální ředitelství Hasičského záchranného sboru České republiky, 2013.
- [2] *Základy ochrany měkkých cílů - metodika (2. verze)*. Praha: Ministerstvo vnitra ČR, 2016.
- [3] Kalvach, Zdeněk. *Definice měkkých cílů*, Soft Targets Protection Institute, Praha, 2017
- [4] *Terminologický slovník pojmů z oblasti krizového řízení, ochrany obyvatelstva, environmentální bezpečnosti a plánování obrany státu*. Praha: Ministerstvo vnitra České republiky: Odbor bezpečnostní politiky a prevence kriminality, 2016.

SEZNAM ZKRATEK

IOMC	Identifikace a ohroženost měkkých cílů
STPI	Soft Targets Protection Institute
CTHH	Centrum proti terorismu a hybridním hrozbám
MVČR	Ministerstvo vnitra České republiky
ČR	Česká republika
MO	modus operandi
NVS	nástražný výbušný systém
ZAO	Zkrácená analýza ohroženosti
AO	Analýza ohroženosti
PČR	Policie České republiky
MP	obecní (městská) policie

SEZNAM OBRÁZKŮ

<i>Obrázek 1. Rozlišení lokality při útoku na objekty.....</i>	<i>10</i>
<i>Obrázek 2. Postup IOMC podle odbornosti.....</i>	<i>13</i>
<i>Obrázek 3. Definice měkkého cíle</i>	<i>14</i>
<i>Obrázek 4. Určení atraktivity měkkého cíle</i>	<i>15</i>
<i>Obrázek 5. Určení atraktivity – část 1</i>	<i>18</i>
<i>Obrázek 6. Určení atraktivity – část 2</i>	<i>19</i>
<i>Obrázek 7. Identifikace měkkých cílů a určení atraktivity</i>	<i>21</i>
<i>Obrázek 8. Zkrácená analýza ohroženosti</i>	<i>21</i>
<i>Obrázek 9. Analýza ohroženosti.....</i>	<i>30</i>
<i>Obrázek 10. Postup Metodiky identifikace a ohroženosti měkkých cílů</i>	<i>38</i>

SEZNAM TABULEK

<i>Tabulka 1. Typ měkkého cíle</i>	<i>22</i>
<i>Tabulka 2. Specifikace měkkého cíle</i>	<i>23</i>
<i>Tabulka 3. Hustota lidí</i>	<i>23</i>
<i>Tabulka 4. Přístupnost</i>	<i>24</i>
<i>Tabulka 5. Lokalita</i>	<i>24</i>
<i>Tabulka 6. Zabezpečení</i>	<i>24</i>
<i>Tabulka 7. Index Typu měkkého cíle</i>	<i>27</i>
<i>Tabulka 8. Index Specifikace měkkého cíle</i>	<i>28</i>
<i>Tabulka 9. Index Hustoty lidí</i>	<i>28</i>
<i>Tabulka 10. Index Přístupnosti</i>	<i>28</i>
<i>Tabulka 11. Index Lokality</i>	<i>28</i>
<i>Tabulka 12. Hodnoty pro zabezpečení</i>	<i>29</i>
<i>Tabulka 13. Aktuální ohrožení pomocí ZAO</i>	<i>30</i>
<i>Tabulka 14. Typ měkkého cíle</i>	<i>32</i>
<i>Tabulka 15. Index Dostupnosti prostředků</i>	<i>32</i>
<i>Tabulka 16. Index Výskytu daného způsobu útoku</i>	<i>33</i>
<i>Tabulka 17. Index Složitosti provedení daného způsobu útoku</i>	<i>33</i>
<i>Tabulka 18. Index Dopadu na životy lidí</i>	<i>33</i>
<i>Tabulka 19. Index Dopadu na objekt</i>	<i>34</i>
<i>Tabulka 20. Index Finančního dopadu</i>	<i>34</i>
<i>Tabulka 21. Index Dopadu na fungování zasaženého společenství</i>	<i>34</i>
<i>Tabulka 22. Index Typ měkkého cíle pro AO</i>	<i>35</i>
<i>Tabulka 23. Index Lokality pro AO</i>	<i>36</i>
<i>Tabulka 24. Index Dostupnosti prostředků</i>	<i>36</i>
<i>Tabulka 25. Aktuální ohrožení podle AO</i>	<i>37</i>
<i>Tabulka 25. Kategorie měkkého cíle</i>	<i>39</i>

SEZNAM PŘÍLOH

Příloha 1. Příklad použití IOMC

PŘÍLOHA 1. PŘÍKLAD POUŽITÍ IOMC

Metodiku IOMC demonstrujeme na příkladu náměstí ve středně velkém městě.

Objekt: Chráněným místem je náměstí ve středně velkém městě. Na tomto náměstí se nachází známá historická kašna a morový sloup, které lákají turisty z celé republiky. Dále je na náměstí kostel, který je postaven známým architektem a malby jsou provedeny od známého umělce. Náměstí je velmi oblíbeným místem pro turisty a často se sem pořádají zájezdy. Město také dvakrát do roka organizuje větší kulturní akce, které jsou pořádány právě na tomto náměstí. Bezpečnost na akcích zajišťuje externí bezpečnostní agentura. Obě kulturní akce jsou volně přístupné bez vstupného a ostraha je pouze u pódií, aby zabránili vstupu nepovolaných osob do zákulisí.

1. krok: Definice měkkého cíle

Na základě definice lze zařadit náměstí mezi měkké cíle. Jsou splněny oba klíčové body:

- Vysoká koncentrace osob
- Nízká úroveň zabezpečení proti násilným útokům, nebo dokonce žádné zabezpečení.

Náměstí nemá žádné zabezpečení proti násilným útokům.

2. krok: Určení atraktivity

Při určení atraktivity se vycházelo z diagramu uvedeném na obrázku 5 a 6. Jelikož se jedná o místo velmi často navštěvované turisty, odpovídáme ANO na kategorii „turistická centra“. Tím máme rovnou určeno, že se jedná o měkký cíl s **velkou atraktivitou**. Dále by se dalo kladně odpovědět na kategorii „náboženská symbolika“. Pro konané kulturní akce je kladné i „Kulturní, společenské nebo sportovní akce s povinností ohlášení“.

K dalším kategoriím (Hustota osob a Povědomost) už nemusíme postupovat.

3. krok: Zkrácená analýza ohroženosti

Pro příklad výpočtu postupujeme dále na krok 3 – Zkrácená analýza ohroženosti, která slouží primárně laikům.

VYHODNOCENÍ PRO BĚŽNÝ PROVOZ (VYUŽIT BYL EXCELOVSKÝ NÁSTROJ, KTERÉ JE SOUČÁSTÍ METODIKY)

Typ měkkého cíle	Specifikace MC	Hustota lidí	Přístupnost	Lokalita	Zabezpečení	Zhodnocení kvality zabezpečení	Subjektivní hodnocení bezpečnosti	Ohrožení
ulice, promenády, náměstí	náboženská symbolika	střední	veřejný prostor/otevřená akce	volné prostranství	žádné	2	4	15,71

Číselné vyjádření hodnot:

Kategorie	Zvolená odpověď	Číselná hodnota
Typ měkkého cíle	ulice, promenády, náměstí	4,08
Specifikace měkkého cíle	náboženská symbolika	1
Hustota lidí	střední	2,5
Přístupnost	veřejný prostor	5
Lokalita	volné prostranství	4,13
Zabezpečení	žádné	5
Zhodnocení kvality zabezpečení	2	-2
Subjektivní hodnocení bezpečnosti	4	-4
Výpočet ohrožení (součet hodnot)		15,71

Výsledné ohrožení spadá do druhé kategorie, tedy do **Kategorie II**. Ohrožení není v současnosti tak vysoké, ale bylo by vhodné, aby se vyčleněný pracovník začal bezpečností aktivně zabývat.

VYHODNOCENÍ PRO POŘÁDANÉ KULTURNÍ AKCE

Na kulturních akcích je přítomna externí bezpečnostní agenturu na hlídání pódia.

Typ měkkého cíle	Specifikace MC	Hustota lidí	Přístupnost	Lokalita	Zabezpečení	Zhodnocení kvality zabezpečení	Subjektivní hodnocení bezpečnosti	Ohrožení
ulice, promenády, náměstí	mezinárodní zaměření	vysoká	veřejný prostor/otevřená akce	volné prostranství	fyzická ostraha v prostoru	1	1	17,21
	náboženská symbolika							
	národnostní zaměření							

Číselné vyjádření hodnot:

Kategorie	Zvolená odpověď	Číselná hodnota
Typ měkkého cíle	ulice, promenády, náměstí	4,08
Specifikace měkkého cíle	mezinárodní zaměření	3
	náboženská symbolika	
	národnostní zaměření	
Hustota lidí	vysoká	5
Přístupnost	veřejný prostor	5
Lokalita	volné prostranství	4,13
Zabezpečení	fyzická ostraha v prostoru	-2
Zhodnocení kvality zabezpečení	1	-1
Subjektivní hodnocení bezpečnosti	1	-1
Výpočet ohrožení (součet hodnot)		17,21

Výsledné ohrožení pro kulturní akce je v Kategorii III. Je tedy nutné zvýšit bezpečnost na akcích v co nejkratším čase.

4. krok: Analýza ohroženosti

Analýza ohroženosti je určena zejména bezpečnostním odborníkům a osobám zabývajícím se bezpečností.

Typ měkkého cíle	Aktiva	Zodpovědnost za ochranu aktiva	Hrozba	Lokalita	Doba
ulice, promenády, náměstí	Lidé	Lidé	Útok chladnou zbraní	volné prostranství	celý den
			Útok palnou zbraní	volné prostranství	celý den
			Útok běžně dostupným nástrojem nebo nářadím	volné prostranství	celý den
			Nájezd vozidlem	volné prostranství	celý den
			Odložené zavazadlo s NVS	volné prostranství	celý den

Pravděpodobnost						
Dostupnost prostředků	Hodnota Dostupnosti	Výskyt daného způsobu útoku	Hodnota Výskytu	Složitost provedení útoku	Hodnota složitosti	Celkově P
zbraň běžně dostupná (např. nůž, žhářství)	6	vyskytl se mnohokrát v relevantním zahraničí	6	jednotlivec bez pomoci dalších osob, veřejně přístupné místo	7	19
zbraň na povolení; případně více takovýchto zbraní (např. střelná zbraň)	4	vyskytl se mnohokrát v relevantním zahraničí	6	jednotlivec bez pomoci dalších osob, veřejně přístupné místo	7	17
zbraň běžně dostupná (např. nůž, žhářství)	6	vyskytl se mnohokrát v relevantním zahraničí	6	jednotlivec bez pomoci dalších osob, veřejně přístupné místo	7	19
více zbraní běžně dostupných; zbraň méně běžně dostupná (např. auto)	5	vyskytl se mnohokrát v relevantním zahraničí	6	jednotlivec bez pomoci dalších osob, veřejně přístupné místo	7	18
zbraň získatelná kriminální činností, s potřebou odborného zaškolení s dlouhou dobou dodání	1	vyskytl se ojediněle v relevantním zahraničí	2	složitější či dlouhodobější spolupráce s kriminální skupinou, veřejnosti nepřístupné místo	4	7

Dopad										Ohrožení	Aktuální ohrožení
Na životy a zdraví	Hodnota Dopadu na životy a zdraví	Na objekt	Hodnota Dopadu na objekt	Finanční	Hodnota Finanční o dopadu	Na přímo zasazené společenství	Hodnota dopadu na společenství	Celkově D			
vážná zranění jednotlivců	4	žádné či zanedbatelné poškození objektu či narušení akce	1	bez dopadu, případně zanedbatelný	1	menší omezení aktivit	3	9	171	1965,33	
vážná zranění většího množství osob a úmrtí jednotlivců	6	žádné či zanedbatelné poškození objektu či narušení akce	1	bez dopadu, případně zanedbatelný	1	všobecná obava být aktivní ve společenství, větší omezení aktivit	4	12	204	1088,91	
vážná zranění většího množství osob	5	žádné či zanedbatelné poškození objektu či narušení akce	1	bez dopadu, případně zanedbatelný	1	menší omezení aktivit	3	10	190	1098,70	
vážná zranění většího množství osob a úmrtí většího množství osob	7	žádné či zanedbatelné poškození objektu či narušení akce	1	bez dopadu, případně zanedbatelný	1	reálné riziko ohrožení osob při účasti na dalších aktivitách	5	14	252	1215,90	
vážná zranění většího množství osob a úmrtí většího množství osob	7	omezení funkčnosti části objektu, či části akce	5	dopad nad 500.000 Kč neřešitelný pojištěním	6	reálné riziko ohrožení osob při účasti na dalších aktivitách	5	23	161	872,17	

Výpočet **ohrožení** vychází z následujícího vzorce:

$$O = (I_D + I_V + I_{SP}) * (I_{DŽ} + I_{DO} + I_{FD} + I_F)$$

Jako příklad vypočítáme hrozbu útok chladnou zbraní (první řádek ve výše zobrazeném příkladu vyplnění tabulky):

$$O = (6 + 6 + 7) * (4 + 1 + 1 + 3)$$

$$O = (19) * (9) = 171$$

Výpočet **aktuálního ohrožení** vychází ze vzorce:

$$O_{AO} = (I_D + I_V + I_{SP}) * (I_{DŽ} + I_{DO} + I_{FD} + I_F) * (I_{MCAO} + I_{LAO})$$

Opět využijeme jako příklad hrozbu útok chladnou zbraní (první řádek ve výše zobrazeném příkladu vyplnění tabulky):

$$O_{AO} = (6 + 6 + 7) * (4 + 1 + 1 + 3) * (5,71 + 5,78)$$

$$O_{AO} = (19) * (9) * (11,49) = 1964,79^{13}$$

Hodnota aktuální ohrožení je ve střední skupině, tedy v Kategorii II. Bylo by tedy vhodné, aby na bezpečnost byl vyčleněn speciální pracovník, který se bude zabývat podrobnější analýzou a návrhem bezpečnostních opatření.

¹³ Rozdíl oproti excelovskému nástroji je způsoben zaokrouhlování, protože nástroj pracuje s více desetinnými místy.